

NPSS மொபைல் செயலி & வளைதளத்திற்கான
பயனர் கையேடு



இந்திய அரசு

வேளாண்மை மற்றும் விவசாயிகள் நல அமைச்சகம்

வேளாண்மை மற்றும் விவசாயிகள் நலத்துறை

தாவர பாதுகாப்பு, தனிமைப்படுத்தல் மற்றும் சேமிப்பு இயக்குநரகம்

ஃபரிதாபாத்-121001

முன்னுரை

தேசிய பூச்சி/ நோய் கண்காணிப்பு அமைப்பு (NPSS) என்பது வேளாண்மை மற்றும் விவசாயிகள் நலத்துறை (DA&FW) மூலம் இந்தியாவில் பூச்சி/ நோய் கண்காணிப்பு மற்றும் மேலாண்மையில் புரட்சியை ஏற்படுத்துவதை நோக்கமாகக் கொண்ட ஒரு புதிய முயற்சியாகும். செயற்கை நுண்ணறிவு (AI) மற்றும் இயந்திர கற்றல் (ML) போன்ற மேம்பட்ட தொழில்நுட்பங்களை இணைப்பதன் மூலம், NPSS ஆனது நிகழ்நேர பூச்சி கண்காணிப்பு, சரியான நேரத்தில் ஆலோசனைகள் மற்றும் பயனுள்ள பூச்சி மேலாண்மை உத்திகளுக்கு வலுவான தளத்தை வழங்குகிறது.

இந்த பயனர் கையேடு NPSS மொபைல் பயன்பாடு மற்றும் NPSS இணைய வலைத்தளத்தை பயன்படுத்துவதற்கான விரிவான வழிகாட்டுதலை வழங்குவதற்காக உன்னிப்பாகத் தயாரிக்கப்பட்டுள்ளது. வழிசெலுத்தல், பூச்சி/ நோய் தாக்குதல்களை புகாரளித்தல், ஆலோசனைகளை அணுகுதல் மற்றும் பூச்சி/நோய் அடையாளம் காண AI மற்றும் ML திறன்களைப் பயன்படுத்துதல் உள்ளிட்ட அமைப்பின் அனைத்து அம்சங்களையும் இக்கையேடு உள்ளடக்கியது. விவசாயிகள், விவசாய அதிகாரிகள் மற்றும் விரிவாக்க பணியாளர்கள் உட்பட பூச்சி மேலாண்மையில் ஈடுபட்டுள்ள அனைத்து தரப்பினருக்கும் மதிப்புமிக்க ஆதாரமாக இது வடிவமைக்கப்பட்டுள்ளது.

பூச்சி தாக்குதல்களிலிருந்து பயிர்களைப் பாதுகாப்பதற்கும், பொருளாதார இழப்புகளைக் குறைப்பதற்கும், நிலையான விவசாய நடைமுறைகளை மேம்படுத்துவதற்கும், NPSS ஒரு குறிப்பிடத்தக்க படிநிலையாகும்

தொழில்நுட்பத்தின் சக்தியைப் பயன்படுத்துவதன் மூலம், விவசாயிகளுக்குத் தேவையான கருவிகள் மற்றும் தகவல்களை வழங்குவதை நோக்கமாகக் கொண்டுள்ளோம், மேலும் பூச்சிகள் மற்றும் நோய்களுக்கு எதிராக சரியான நேரத்தில் நடவடிக்கை எடுக்க வேண்டும். இத்தொழில்நுட்பத்தை பயன்படுத்துவதன் மூலம், விவசாயிகளுக்குத் தேவையான தகவல்கள் மற்றும் பூச்சிகள்/நோய்களுக்கு எதிராக சரியான நேரத்தில் நடவடிக்கை எடுக்க உதவும் தகவல்கள் வழங்குவதை நோக்கமாகக் கொண்டுள்ளோம். இந்த பயனர் கையேடு NPSS அமைப்பை திறம்பட பயன்படுத்துவதற்கான நடைமுறை மற்றும் எளிதாக பின்பற்றக்கூடிய வழிகாட்டியாக செயல்படும் என நம்புகிறோம். இந்த முயற்சியின் வெற்றிக்கு உங்களின் ஒத்துழைப்பும் அர்ப்பணிப்பும் மிகவும் முக்கியம், மேலும் நாடு முழுவதும் உள்ள விவசாயத் துறையிலும் விவசாயிகளின் வாழ்விலும் நாம் இணைந்து நல்ல தாக்கத்தை ஏற்படுத்த முடியும் என்பதில் நாங்கள் உறுதியாக உள்ளோம். NPSS மொபைல் பயன்பாடு மற்றும் NPSS இணைய வலைத்தளத்தை பயன்படுத்துவது தொடர்பான ஏதேனும் கேள்விகள் அல்லது கூடுதல் உதவிகளுக்கு appa.ipm-ppqs@gov.in என்ற மின்னஞ்சல் மூலம் NPSS உதவிக் குழுவைத் தொடர்புகொள்ள தயங்க வேண்டாம்.

NPSS அறிமுகம்:

தேசிய பூச்சி/நோய் கண்காணிப்பு அமைப்பு (NPSS) என்பது இந்திய அரசின் வேளாண்மை மற்றும் விவசாயிகள் நல அமைச்சகத்தின் முன்முயற்சியாகும், இது சமீபத்திய செயற்கை நுண்ணறிவைப் பயன்படுத்தி பூச்சி/ நோய் தாக்குதலால் ஏற்படும் அழிவை சமாளிக்க விவசாயிகளுக்கு உடனடி தீர்வை வழங்கும் நோக்கத்துடன் உள்ளது. பூச்சி/நோய் தாக்குதல் அதிகமாக உள்ள அனைத்து சம்பந்தப்பட்ட பகுதிகளுக்கும் ஆலோசனை சென்றடைவதை உறுதி செய்வதையும் இது நோக்கமாகக் கொண்டுள்ளது. தேசிய பூச்சி/ நோய் கண்காணிப்பு அமைப்பு பல்வேறு நிறுவனங்களின் நிபுணர்களின் சீரிய ஒத்துழைப்புடன் புவியியல் தகவல் அமைப்பு (GIS) அடிப்படையிலான பூச்சித் தகவல், மொபைல் பயன்பாடுகள் மற்றும் பூச்சி/நோய் தொடர்பான ஆலோசனைகளுக்கான போர்டல் ஆகியவற்றை வழங்குகிறது. செயற்கை நுண்ணறிவு மற்றும் இயந்திர கற்றல் கருவிகள் மூலம் பூச்சி/நோய் பாதிப்புகளை கட்டுப்படுத்துவதற்கு இந்த அமைப்பு விவசாயிகளுக்கு உதவுகிறது. மேலும் பூச்சி/ நோய் பாதிப்புகளை கண்காணிக்க டிஜிட்டல் முறையில் தரவு சேமிக்கப்படுகிறது. மத்திய வேளாண்மை மற்றும் விவசாயிகள் நல அமைச்சகத்தின் தாவர பாதுகாப்பு, தனிமைப்படுத்தல் மற்றும் சேமிப்பு இயக்குநகரம் மற்றும் IT கூட்டாளர்களின் ஆதரவுடன் ICAR-NCIPM ஆல் தேசிய பூச்சி/நோய் கண்காணிப்பு அமைப்பு (NPSS) உருவாக்கப்பட்டது.

NPSS இன் நன்மைகள்

1. பூச்சி/நோய் தாக்குதலை முன்கூட்டியே கண்டறிதல் மற்றும் பூச்சி நோய்களுக்கு எதிரான அவசர நடவடிக்கையை கண்டறிதல்.
2. விவசாயிகளுக்கு பூச்சி நோய்களை அடையாளம் கண்டறிதல் மற்றும் பூச்சி கண்காணிப்பு அடிப்படையிலான பூச்சி/நோய் மேலாண்மை ஆலோசனைக்கான நிபுணர்களின் உதவியை எளிதாக்கும் சரியான நேரத்தில் அணுகவும் பயனுள்ளதாக இருக்கும்.
3. களப்பணியாளர்கள், பயிற்சி பெற்ற வல்லுநர்கள் மற்றும் முன்னணி விவசாயிகள் சமர்ப்பித்த நிகழ்நேர தரவுகளைப் பயன்படுத்தி பூச்சி/ நோயால் ஏற்படும் பயிர் இழப்பைக் குறைத்தல்.
4. இது பூச்சி/நோய் தொற்றுகளைத் தவிர்க்க உதவும்.
5. பல்வேறு பொது நிறுவனங்களுக்கு தேசிய அளவிலான பூச்சி/நோய் தாக்குதலின் தரவுகள் கிடைப்பதுடன், பூச்சி தாக்கும் இடங்களை அடையாளம் காணவும், பயனுள்ள தாவர பாதுகாப்பு கொள்கைகளை உருவாக்கவும் பயனுள்ளதாக இருக்கும்.
6. சேகரிக்கப்படும் அதிக அளவு தரவுகளின் அடிப்படையில் அதிக பயிர் பூச்சி/நோய்களுக்கான AI அடிப்படையிலான தீர்வுகளை உருவாக்க உதவும்.

NPSS இன் முக்கிய அம்சங்கள்:

1. AI- அடிப்படையிலான பூச்சி/நோய் அடையாளம் காணும் தொகுதி: துல்லியமான மற்றும் திறமையான பூச்சி/நோய் அடையாளத்தை செயல்படுத்துதல். தற்போது, பூச்சி/நோய் அடையாளம் காணும் தொகுதியானது 61 பயிர்களின் முக்கியமான பூச்சிகள்/நோய்களை அடையாளம் காட்டுகிறது.

2. கண்காணிப்பு தொகுதி:

a) அளவு சார்ந்த கண்காணிப்பு (அறிவியல் அடிப்படையிலானது): அறிவியல் பணியாளர்களால் பயன்படுத்தப்பட வேண்டும் மற்றும் அறிவியல் கண்காணிப்புக்கான உள்நுழைவு பெயர் மற்றும் கடவு சொல் மூலம் உள்நுழைய வேண்டும்.

b) பண்பு சார்ந்த கண்காணிப்பு: விரிவான தகவல்களைத் தரத் தேவையில்லாத விவசாயி/சாதாரண மனிதர்களுக்கு 3 நிலைகளில் (அதாவது, கடுமையான, மிதமான மற்றும் குறைந்த அளவு) பயிர் பாதிப்புகளை கண்டறிய உள்நுழைவு பெயர் மற்றும் கடவுச்சொல் தேவையில்லை.

c) பொறி அடிப்படையிலான கண்காணிப்பு தொகுதி: இனக்கவர்ச்சி பொறிகள் மூலம் பொறியில் விழும் பூச்சிகளின் எண்ணிக்கையை கண்காணிக்க மற்றும் தரவுகளை சேகரிக்க சாரணர்களால் பயன்படுத்தப்படும் (தற்போது பருத்தி அடிப்படையிலான மாதிரிகள் உள்ளன) தொகுதியாகும்.

3. ஆலோசனை தொகுதி: பாட வல்லுநர்கள் பயிர்/பூச்சி/பகுதி சார்ந்த ஆலோசனைகளை NPSS இணையதளம் மூலம் வழங்குவார்கள். இதனை விவசாயிகள், ஆலோசனை தொகுதி மூலம் காணலாம்.

NPSS இன் வளர்ச்சிக்காக உழைக்கும் கூட்டாளர்கள்:

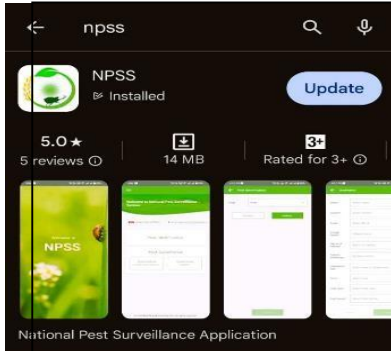
1. தாவர பாதுகாப்பு இயக்குநரகம், தனிமைப்படுத்தல் மற்றும் சேமிப்பு (DPPQ&S) மற்றும் CIPMCகள்
2. ICAR- ஒருங்கிணைந்த பூச்சி மேலாண்மைக்கான தேசிய ஆராய்ச்சி மையம் (ICAR-NCIPMC), புது தில்லி
3. ICAR- இந்திய வேளாண் புள்ளியியல் ஆராய்ச்சி நிறுவனம் (ICAR-IASRI), புது தில்லி
4. தனியார் IT கூட்டாளர்கள், Plantix மற்றும் Wadhvani AI

மொபைல் பயன்பாட்டிற்கான தேசிய பூச்சி/ நோய் கண்காணிப்பு அமைப்பு (NPSS) பயனர் கையேடு

NPSS மொபைல் செயலி (இந்தப் செயலி ஆன்லைனிலும் ஆஃப்லைனிலும் பணிபுரியலாம்) இது சமீபத்திய தகவல் தொழில்நுட்பக் கருவிகளைப் (செயற்கை நுண்ணறிவு & இயந்திர கற்றல் தொழில்நுட்பம்) பயன்படுத்துகிறது, மேலும் தரவு டிஜிட்டல் வடிவங்களில் மாற்றியமைக்கப்படும். இது பூச்சி/நோய் தாக்குதலின் போக்குகள், பூச்சி/நோய் தாக்கும் இடங்களை கண்டறிதல், பூச்சி/நோய் மேலாண்மைக்கான நிபுணர் ஆலோசனைகளை சரியான நேரத்தில் பெற விவசாயிகளுக்கு உதவுகிறது. பொருளாதார சேதார அளவின் அடிப்படையிலான முடிவெடுத்தல் போன்றவைகளை வழங்குகிறது.

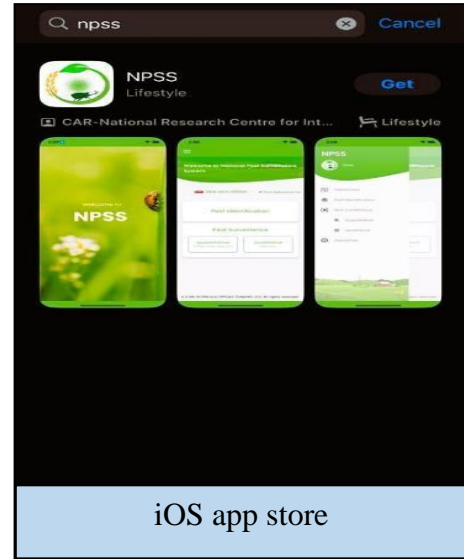
மொபைல் செயலி: இதை கூகுள் பிளே ஸ்டோர் (Google Play Store) மூலம் பதிவிறக்கம் செய்யலாம் (ஆண்ட்ராய்டு மற்றும் iOS இரண்டும்) மொபைலில் NPSS செயலியைத் திறப்பதற்கான இணைப்பு கீழே உள்ளது, https://play.google.com/store/apps/details?id=com.npss&hl=en_IN / IoS play store - <https://apps.apple.com/in/app/npss/id6469514546> இல்லையெனில் பயனர்கள் Google play store இல் NPSS என தட்டச்சு செய்து செயலியை பதிவிறக்கம் செய்து கொள்ளலாம்.

Android

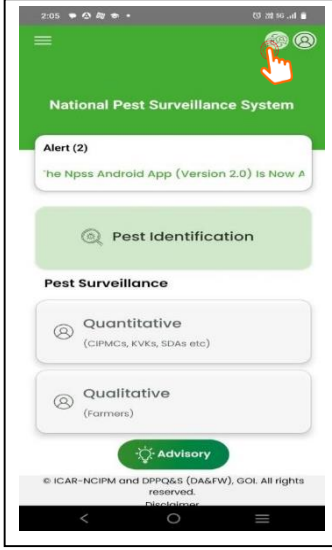


ஆண்ட்ராய்டு - Google Play Store

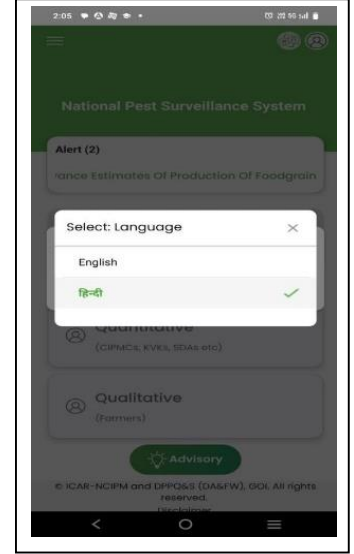
iOS



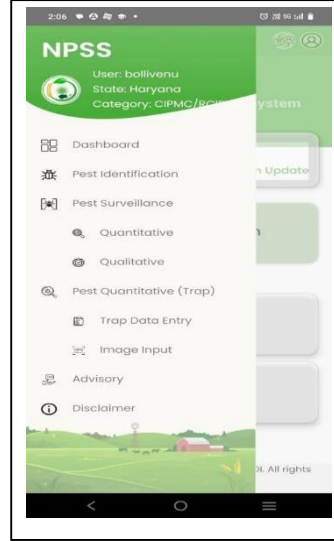
iOS app store



மொபைலில்
பயன்பாட்டைத் திறக்கவும்



பயன்பாடு தற்போது 2 மொழிகளில்
அதாவது ஆங்கிலம் மற்றும் இந்தி
மொழிகளில் கிடைக்கிறது



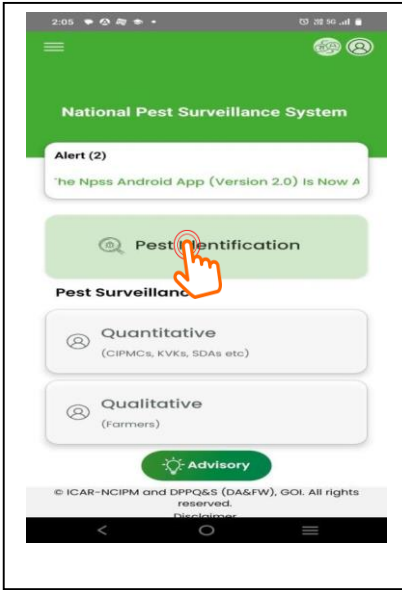
NPSS செயலியின் வெவ்வேறு தொகுதிகள் அதாவது, பூச்சி அடையாளம் காணும் தொகுதி, பூச்சி கண்காணிப்பு தொகுதி (அளவு மற்றும் பண்பு), பொறி அடிப்படையிலான கண்காணிப்பு தொகுதி மற்றும் பூச்சி ஆலோசனை தொகுதிகள் தெரியும்

அனைத்து விவசாயிகள்/பயனர்களும் அணுகக்கூடிய பயன்பாட்டின் அம்சங்கள்

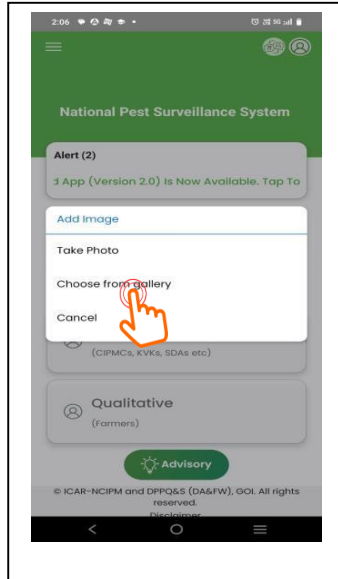
(ஐடி மூலம் உள் நுழைய தேவையில்லை)

- பூச்சி/நோய் அடையாளம்
- பண்பு சார்ந்த பூச்சி/நோய் கண்காணிப்பு தொகுதி மூலம் பூச்சி/நோய் தரவு உள்ளீடு
- ஆலோசனைகளுக்கான அணுகல்

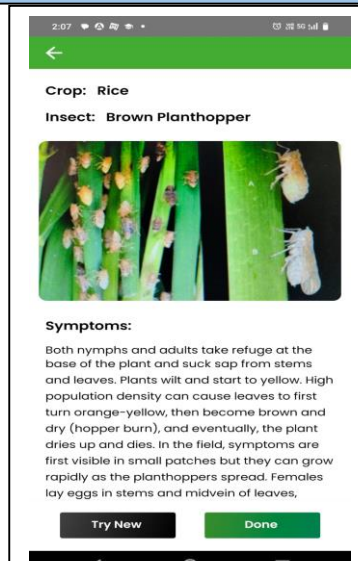
I. பூச்சி/நோய் அடையாளம் காணும் தொகுதி: தற்போது பூச்சி/நோய் அடையாளம் காணும் தொகுதியானது 61 முக்கியமான பயிர்களின் பல்வேறு பூச்சிகள் மற்றும் நோய்களைக் கண்டறிய முடியும்.



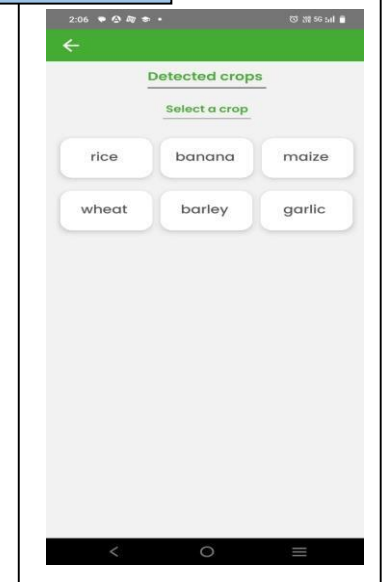
பூச்சி/ நோய் அடையாளம் என்பதைக் கிளிக் செய்யவும்



பயனர் நேரடியாக மொபைல் கேமராவிலிருந்து புகைப்படம் எடுக்கலாம் அல்லது ஃபோன் கேலரியில் இருந்து பதிவேற்றலாம்



அடையாளம் காணப்பட்ட பூச்சி/நோயின் பெயர் மற்றும் விவரங்கள்



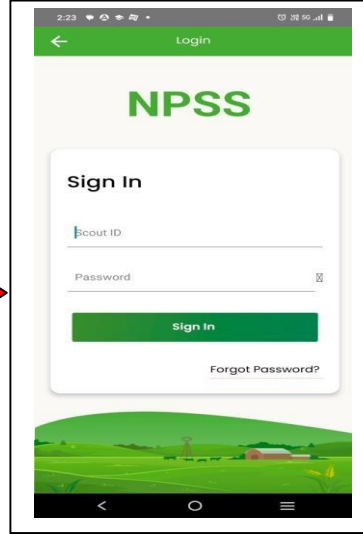
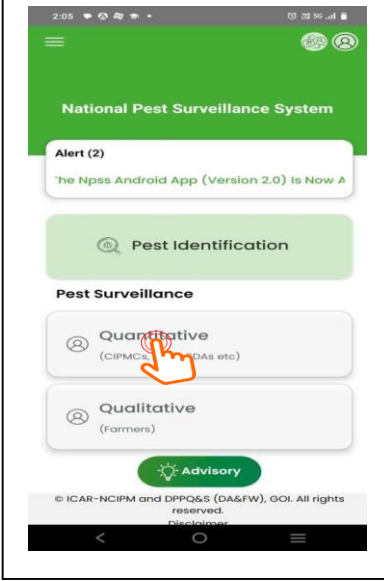
பயிரை தேர்ந்தெடுங்கள்

AI-அடிப்படையிலான

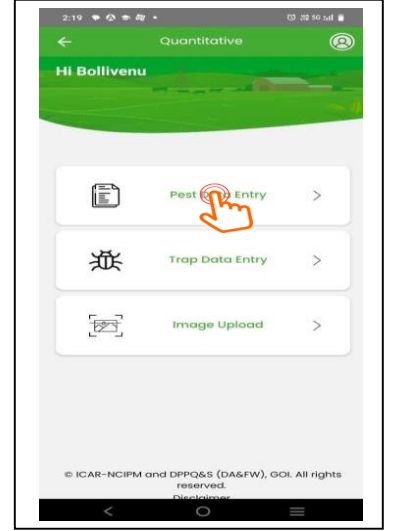
அமைப்பு பதிவேற்றிய படத்தைப் பகுப்பாய்வு செய்து, கிடைக்கக்கூடிய தரவுகளை பயன்படுத்தி பூச்சி/நோயைக் கண்டறிந்து, அடையாளம் காணப்பட்ட பூச்சியால் ஏற்படும் அறிகுறிகளைப் பற்றிய தகவலை வழங்கும். மேலும் பூச்சி/நோய்க் கட்டுப்பாட்டுக்கான ஒருங்கிணைந்த பூச்சி/நோய் மேலாண்மை (IPM) நடைமுறைகளையும் இது உடனடியாக பரிந்துரைக்கும்.

II. பூச்சி/ நோய் கண்காணிப்பு தொகுதி: கண்காணிப்புக்கு நிகழ்நேரத்தில் தொடர்ச்சியான பூச்சி/நோய் கண்காணிப்பு தேவை.

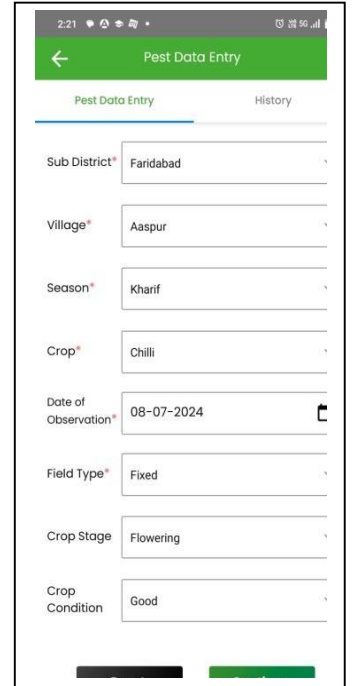
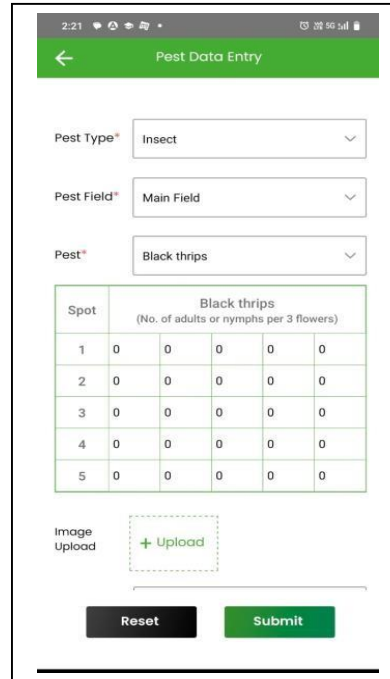
A) அளவு சார்ந்த கண்காணிப்பு (அறிவியல் அடிப்படையிலானது): இது சாரணர் பயன்படுத்தப்படும் தொகுதியாகும். இதற்கு பதிவு தேவைப்படும் (இது பொருத்த மற்ற தரவுகளைத் தவிர்க்க வேண்டும்) இது CIPMC, மாநில வேளாண்மை/ தோட்டக்கலை துறை, வேளாண் அறிவியல் மையம் போன்றவற்றின் நிபுணர்களுக்கானது. பயனர் பெயர் மற்றும் கடவுச்சொல் இல்லாத பயனர்களால் இந்தத் தொகுதியை அணுக முடியாது.



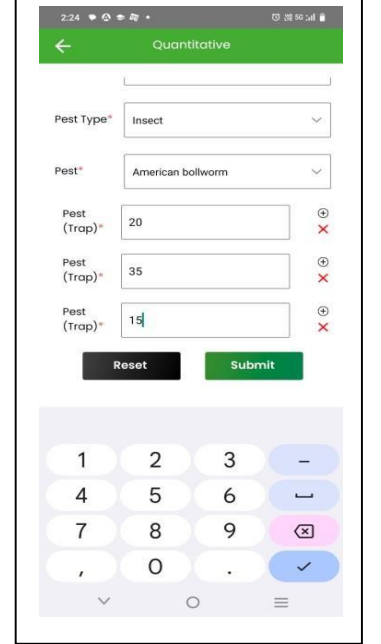
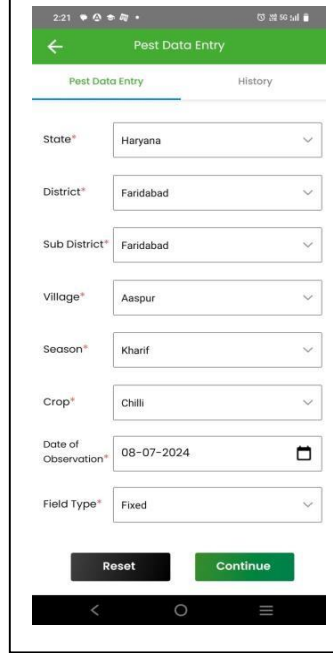
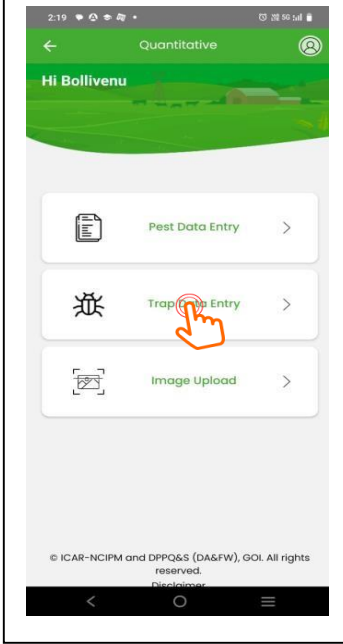
பயனர் பெயர் மற்றும் கடவுச்சொல் மூலம் உள்நுழையவும்



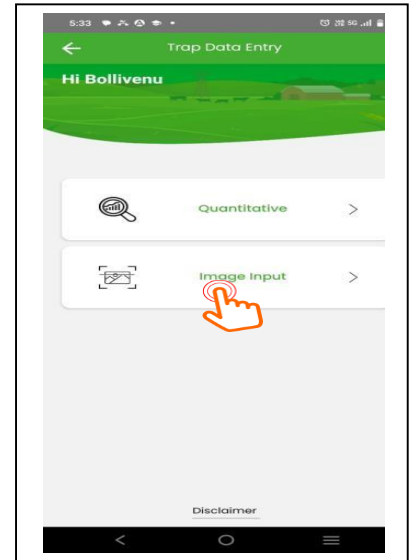
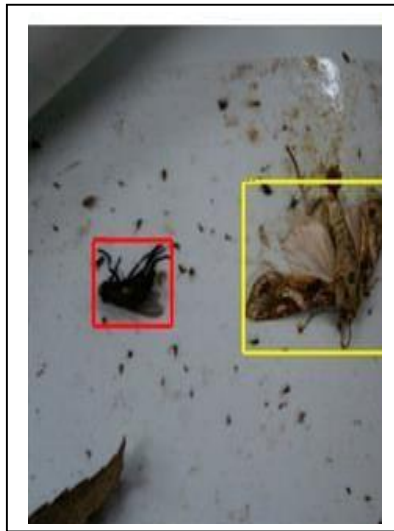
பூச்சி/நோய் தரவு உள்ளீடு: செயலியில் துணை மாவட்டம் வரையிலான விவரங்கள் ஜிபிஎஸ் மூலம் செயலி அணுகப்படும் மற்றும் பயனர் கிராமம், பருவம், பயிர், கவனிப்பு தேதி (எதிர்கால தேதியாக இருக்க முடியாது), வயல் வகை (நிலையான வயல்/ சீரற்ற வயல்), பயிர் பருவம், பயிர் நிலை மேலும் காட்டுகிறது. பூச்சி வகை (பூச்சி/நோய்), வயல் (நாற்றங்கால்/முதன்மை வயல்), பூச்சியின் பெயர் மற்றும் தரவை அட்டவணையில் உள்ளிட வேண்டும், இது ஒவ்வொரு பூச்சிக்கும் மாறுபடும் மற்றும். பயனர் கீழே சில படங்களை பதிவேற்றலாம். பின்பு சமர்ப்பிக்க வேண்டும். தரவு சமர்ப்பிக்கப்பட்டதும், இப்பகுதியின் தரவுகள் பதிவு செய்யப்படும். மேலும் நிபுணர் உள்நுழைவு பெயர் மற்றும் நிர்வாக உள்நுழைவு பெயர் மூலம் சரிபார்க்கப்படும்.



b) பொறி அடிப்படையிலான அளவு சார்ந்த கண்காணிப்பு (அறிவியல் அடிப்படையிலானது): இனக்கவர்ச்சி பொறிகளின் மூலம் பொறியில் விழும் பூச்சிகளை கண்காணிக்க இந்த தொகுதி பயன்படும். தற்போது இது பருத்தியின் இளஞ்சிவப்பு காய் போல் புழுவிற்கும் அமெரிக்கன் காய் புழுவிற்கும் மட்டுமே பயன்படுத்தப்படுகிறது. பயனர் பெயர் மற்றும் கடவுச்சொல் இல்லாத பயனர்களால் இந்தத் தொகுதியை அணுக முடியாது.

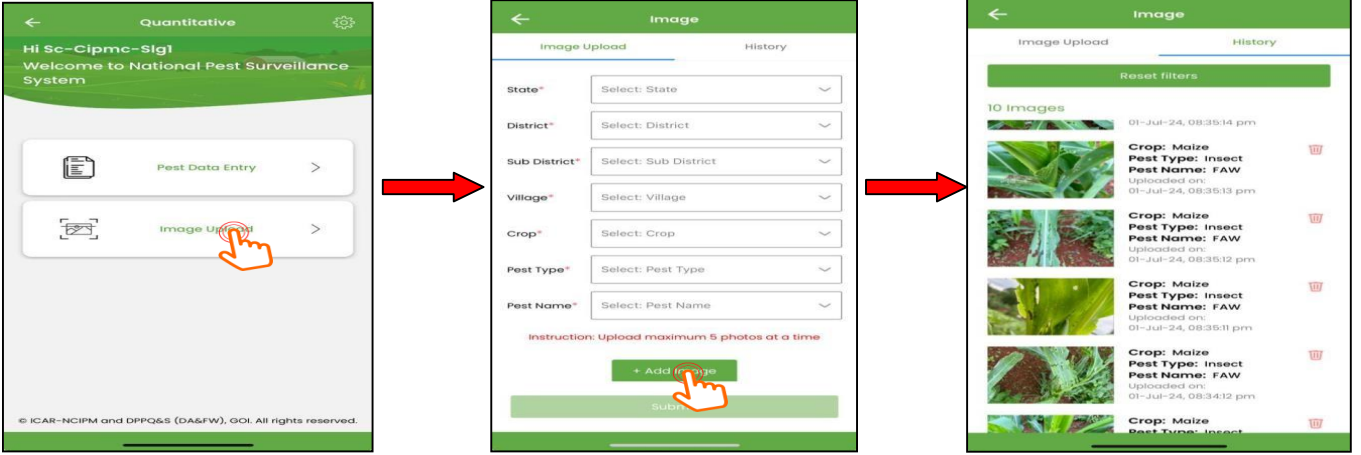


பொறிகள் நிறுவப்பட்ட வயல்களில் இதைப் பயன்படுத்தலாம், சாரணர்கள் பொறியில் சிக்கியுள்ள பூச்சிகளின் எண்ணிக்கையை (பொறி வாரியாக) உள்ளிடலாம், மேலும் தேவைக்கேற்ப பொறி தரவுகளுக்காக அதிக எண்ணிக்கையிலான நெடுவரிசைகளைச் சேர்க்கலாம்.



பொறிக்குள் சிக்கியிருக்கும் பூச்சிகளைக் காட்டும் புகைப்படத்தைப் பதிவேற்றலாம், அது தானாகவே பூச்சிகளின் எண்ணிக்கையைக் கணக்கிடும் மற்றும் பூச்சியின் தீவிரம் இணைய போர்டல் மூலம் நிபுணர்களுக்கு தெரிவிக்கப்படும்.

படப் பதிவேற்றம்: பூச்சி/நோய் AI மாடலிங் நோக்கத்திற்காகவும், வலைத்தளம் மூலம் நிபுணர்களால் கண்காணிக்கக்கூடிய நிகழ் நேர பூச்சி நிலைமையைப் பெறுவதற்காகவும், பூச்சிகள்/நோய்களின் நல்ல தரமான புகைப்படங்களின் எண்ணிக்கையைப் பதிவேற்றுதல் அவசியமாகும். பதிவேற்றப்பட்ட புகைப்படங்கள் NPSS வலைத்தளம் மூலம் நிபுணர்களால் சரிபார்க்கப்படுகின்றன. பதிவேற்றப்பட்ட படங்கள் நிபுணர்களால் பூச்சி நோயை கண்காணிக்க திட்டமிடலுக்கு அடிப்படையாக இருக்கலாம்.

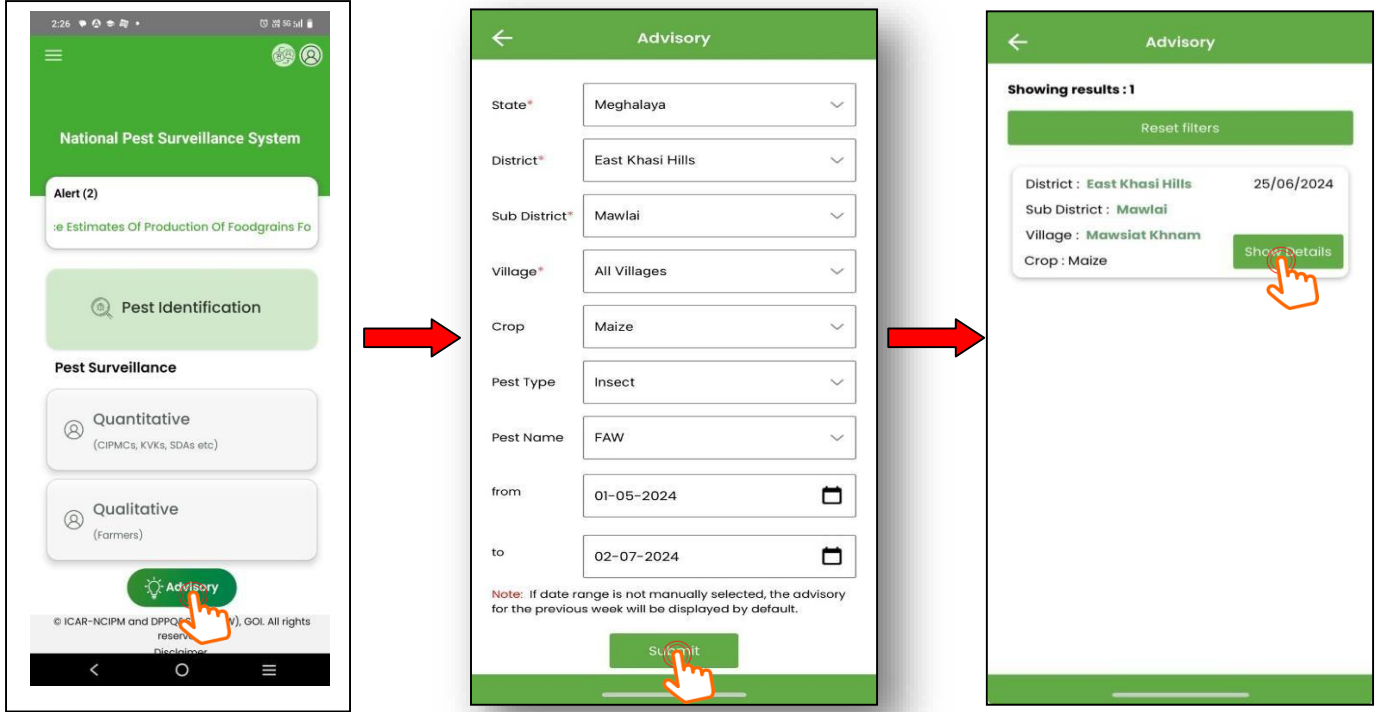


B) பண்பு சார்ந்த கண்காணிப்பு அல்லது நடமாடும் அல்லது விவசாயிகளின் கணக்கெடுப்பு: விரிவான தகவல்களைத் தரத் தேவையில்லாத விவசாயி/சாதாரண மனிதர்களுக்கு 3 நிலைகளில் (அதாவது, கடுமையான, மிதமான, குறைந்த அளவு) பயிர் பாதுகாப்புகளை கண்டறிய உள்நுழைவு ஐடி மற்றும் கடவுச்சொல் தேவையில்லை.



பண்பு சார்ந்த கண்காணிப்பு: மாநிலம், மாவட்டம், வட்டாரம், கிராமம், விவசாயி பெயர் & மொபைல் எண், கண்காணிக்கும் தேதி, பயிர் பெயர், பூச்சி வகை (பூச்சி/நோய்/நன்மை செய்யும் உயிரினம்), பூச்சியின் பெயர் மற்றும் தாக்குதலின் அளவு (அதாவது, கடுமையானது, மிதமான, குறைந்த) உள்ளிட்ட தகவலைச் சமர்ப்பித்தவுடன், பரிந்துரை எச்சரிக்கை மொபைல் திரையில் காட்டப்படும் (பரிந்துரை பயிரின் பாதிப்பு தன்மைக்கு ஏற்றவாறு வழங்கப்படும் அதாவது கடுமையான, மிதமான, குறைந்த அளவு).

III. பூச்சி/ நோய் ஆலோசனை தொகுதி: இந்த தொகுதியில் விவசாயிகள் மற்றும் சாரணர்கள், குறிப்பிட்ட கிராமம் அல்லது குறிப்பிட்ட முழுப் பகுதிக்கும் NPSS இணைய போர்ட்டலில் இருந்து நிபுணரால் வழங்கப்படும் ஆலோசனையைப் பார்க்கலாம்.

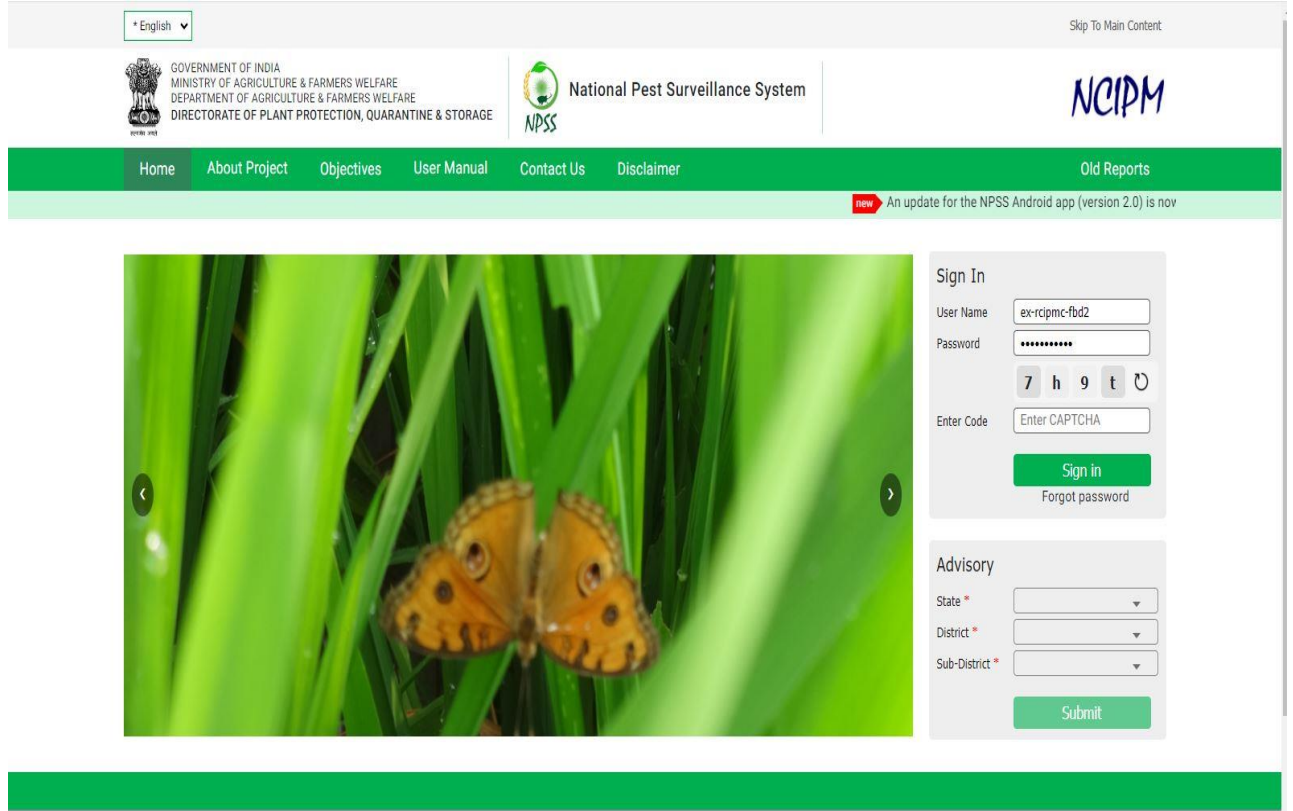


உங்கள் இருப்பிடம் அல்லது வெவ்வேறு பகுதிகளுக்கு நிபுணரால் வழங்கப்பட்ட ஆலோசனையைப் பார்க்க, மாநிலம், மாவட்டம், வட்டாரம் மற்றும் கிராமத்தின் விவரங்கள் (குறிப்பிட்ட கிராமம் அல்லது தொகுதியில் உள்ள அனைத்து கிராமத்தையும் நீங்கள் தேர்ந்தெடுக்கலாம்), பயிர் மற்றும் பூச்சியின் பெயர் மற்றும் தேதி ஆகிய தகவலைச் சமர்ப்பித்தவுடன், ஆலோசனை பற்றிய எச்சரிக்கை மொபைல் திரையில் காட்டப்படும்.

தேசிய பூச்சி/ நோய் கண்காணிப்பு அமைப்பு (NPSS) வலைதள பக்கத்திற்கான பயனர் கையேடு

வலைதள பக்கம்:

NPSS இணைய போர்ட்டலில் உள்ள குறிப்பிட்ட ஐடி மற்றும் கடவுச்சொல் மூலம் நிபுணர்கள் மட்டுமே உள்நுழைய முடியும். நிபுணர் ஐடிகளைப் பயன்படுத்தி NPSS இணைய போர்ட்டலைத் திறப்பதற்கான இணைப்பு கீழே உள்ளது. <https://npss.dac.gov.in>.



The screenshot displays the NPSS website interface. At the top, there is a language dropdown menu set to '+ English' and a 'Skip To Main Content' link. The header includes the Government of India logo and the text 'GOVERNMENT OF INDIA, MINISTRY OF AGRICULTURE & FARMERS WELFARE, DEPARTMENT OF AGRICULTURE & FARMERS WELFARE, DIRECTORATE OF PLANT PROTECTION, QUARANTINE & STORAGE'. The NPSS logo and 'National Pest Surveillance System' text are also present. A navigation bar contains links for Home, About Project, Objectives, User Manual, Contact Us, Disclaimer, and Old Reports. A notification banner states 'An update for the NPSS Android app (version 2.0) is now'. The main content area features a large image of a butterfly on a green leaf. To the right, there is a 'Sign In' section with fields for User Name (ex-rcipmc-fbd2), Password (masked with dots), a CAPTCHA field (7 h 9 t 0), and a 'Sign in' button with a 'Forgot password' link. Below this is an 'Advisory' section with dropdown menus for State, District, and Sub-District, and a 'Submit' button.

வலை போர்ட்டல் என்பது நிபுணர்/நிர்வாகிகளுக்காக மட்டுமே உள்நுழைவு ஐடி மூலம் உருவாக்கப்பட வேண்டும், சாரணர்களுக்காக அல்ல.

- சாரணர்களால் சேர்க்கப்படும் தரவுகளை நிபுணர்களால் சரிபார்க்க முடியும் & நிபுணர்கள் வழங்கிய ஆலோசனைகளை NPSS செயலியின் ஆலோசனை தொகுதியில் காணலாம்.
- பல்வேறு கால இடைவெளியில் மாவட்ட வாரியாக/மாநில வாரியாக/நாட்டு வாரியாக பூச்சி/ நோய்களின் தாக்குதல் நிலை (பூச்சி/நோய் அறிக்கைகள்) மற்றும் ஆலோசனைகள் பற்றிய தகவல்கள் இணையதள போர்ட்டலில் சமர்ப்பிக்கப்பட்டு கண்காணிக்கப்படும்.
- பல்வேறு படிவங்களை நிர்வாகியால் நிர்வகிக்க முடியும் மற்றும் தொடர்புடைய முதன்மைத் தரவை ஒருங்கிணைக்க முடியும்.

நிபுணர் ஐடி மூலம் உள்நுழைந்த பிறகு முகப்புப்பெட்டி (Dashboard) தோன்றும்

English ex-rcipmc-fbd2

GOVERNMENT OF INDIA
MINISTRY OF AGRICULTURE & FARMERS WELFARE
DEPARTMENT OF AGRICULTURE & FARMERS WELFARE
DIRECTORATE OF PLANT PROTECTION, QUARANTINE & STORAGE

National Pest Surveillance System

NCIPM

State: Andaman And Nicobar Islands, Andhra ... District: Adilabad, Agar-Malwa, Agra, Ahmadaba... Select User Category: CIPMC/RCIPMC, SDA, ICAR, Progressiv... Select User: admin, sc-cipmc-fbd1, sc-cipmc-fbd2, s... Select Crop: Chilli, Cotton, Maize, Mango, Rice, Wheat Images

Select Pest Type: Insect, Disease, Beneficial Select Pest: Alternaria Leaf Spot, American beneficial, America... From Date: 01/07/2024 To Date: 12/07/2024 Show

No. of uploaded images: 0
No. of Validated images: 0
No. of AI input images: 0
No. of AI Identified images: 0

Validated images
AI input images

1. படங்கள் முகப்புப்பெட்டி

English ex-rcipmc-fbd2

GOVERNMENT OF INDIA
MINISTRY OF AGRICULTURE & FARMERS WELFARE
DEPARTMENT OF AGRICULTURE & FARMERS WELFARE
DIRECTORATE OF PLANT PROTECTION, QUARANTINE & STORAGE

National Pest Surveillance System

NCIPM

State: Andaman And Nicobar Islands, Andhra ... District: Adilabad, Agar-Malwa, Agra, Ahmadaba... Select User Category: CIPMC/RCIPMC, SDA, ICAR, Progressiv... Select User: admin, sc-cipmc-fbd1, sc-cipmc-fbd2, s... Select Crop: Chilli, Cotton, Maize, Mango, Rice, Wheat Surveillance

Select Pest Type: Insect, Disease, Beneficial Select Pest: Alternaria Leaf Spot, American beneficial, America... From Date: 01/07/2024 To Date: 12/07/2024 Show

Occurrences >= ETL: 8
Occurrences > traces and < ETL: 3
Surveyed villages: 44
Advisories issued: 2

Active users

CIPMC/RCIPMC	13
ICAR	0
SDA	0
Progressive Farmer	0
KVK	0
other	0

Today's Status

Occurrences >= ETL: 0
Occurrences > traces and < ETL: 0
Surveyed villages: 0
Advisories issued: 0
Active CIPMC/RCIPMC users: 0
Active ICAR users: 0
Active SDA users: 0
Active Progressive Farmer users: 0
Active KVK users: 0
Active other users: 0

2. கண்காணிப்பு முகப்புப்பெட்டி

நிர்வாகி:

நிர்வாகி நிபுணரின் கீழ் உள்ள பயனர் நிர்வாகத்தில் சாரணர் சுயவிவரத்தைத் திருத்தலாம் மற்றும் புதிய சாரணர் ஐடியை உருவாக்கலாம்.

பூச்சி/ நோய் அறிக்கை:

பொருளாதார சேத அடிப்படையிலான பூச்சி/நோய் அறிக்கை

பொது பூச்சி/ நோய் அறிக்கை

- **பூச்சி/நோய் அறிக்கைகள்:** பொது பூச்சி/ நோய் அறிக்கை மற்றும் ETL அடிப்படையிலான பூச்சி அறிக்கை ஆகியவை இதில் அடங்கும்
 - **பொதுவான பூச்சி/நோய் அறிக்கை:** இது தனித்தனியாக அளவு சார்ந்த தொகுதி (அரசு அதிகாரிகளால் சமர்ப்பிக்கப்பட்ட தரவுகளின் அடிப்படையில்) மற்றும் பண்பு சார்ந்த தொகுதி அறிக்கைகளை (விவசாயிகளின் தரவுகளின் அடிப்படையில்) காட்டுகிறது.
- **ETL அடிப்படையிலான பூச்சி அறிக்கை:** 2 வகையான தீவிரங்களைக் காட்டுகிறது, அதாவது சிவப்பு (ETL க்கு மேல்), மஞ்சள் (ETL க்கு கீழே)

பட சரிபார்ப்பு:

Entry Image Validation

User Category: CIPMG/RCIPMG, SDA, ICAR, Progressive Far...
 User: sc-cipmc-slg1, sc-cipmc-slg2, sc-cipmc-slg...
 Crop: Chilli, Maize, Rice, Wheat
 Pest Type: Insect, Disease, Beneficial
 Pest Name: Bacterial leaf blight, Brown spot, FAW, Shoo...

From Date: 01/05/2024 To Date: 02/07/2024
 Not Validated Validated

90 Results for User(s) sc-cipmc-slg1,sc-cipmc-slg2,sc-cipmc-slg3,sc-cipmc-slg4,mehgalaya1 for Chilli, Maize, Rice, Wheat Crop(s) for Pest Type(s) - (Insect, Disease, Beneficial) and Pest(s) - (Bacterial leaf blight, Brown spot, FAW, Shoot fly, Maydis leaf blight, Rust, Coccinellid beetle, Egg Parasitoid, Coccinellids, Aphid, Jassid, Green leaf hopper, Bacterial leaf blight, Brown spot, FAW, Shoot fly, Maydis leaf blight, Rust, Coccinellid beetle, Egg Parasitoid, Coccinellids, Aphid, Jassid, Green leaf hopper) for 62 days

Correct Incorrect

Date of Entry	Image Preview	Crop	Pest Type	Pest Name	Latitude	Longitude	Uploaded By	Validate	Select All
01-07-2024		Maize	Insect	FAW	25.561527007228552	91.90264091514743	sc-cipmc-slg1		<input type="checkbox"/>
01-07-2024		Maize	Insect	FAW	25.561527007228552	91.90264091514743	sc-cipmc-slg1		<input type="checkbox"/>
01-07-2024		Maize	Insect	FAW	25.561527007228552	91.90264091514743	sc-cipmc-slg1		<input type="checkbox"/>
01-07-2024		Maize	Insect	FAW	25.561527007228552	91.90264091514743	sc-cipmc-slg1		<input type="checkbox"/>
01-07-2024		Maize	Insect	FAW	25.561527007228552	91.90264091514743	sc-cipmc-slg1		<input type="checkbox"/>
01-07-2024		Maize	Insect	FAW	25.561527007228552	91.90264091514743	sc-cipmc-slg1		<input type="checkbox"/>

NPSS மொபைல் செயலி மூலம் சாரணர் பதிவேற்றிய படம் நிபுணரால் சரிபார்க்கப்பட்டது

ஆலோசனை:

GOVERNMENT OF INDIA
 MINISTRY OF AGRICULTURE & FARMERS WELFARE
 DEPARTMENT OF AGRICULTURE & FARMERS WELFARE
 DIRECTORATE OF PLANT PROTECTION, QUARANTINE & STORAGE

National Pest Surveillance System
 NPSS

NCIPM

View Advisory

Advisory Search Option

State: Meghalaya District: Ri Bhoi Sub-District: Bhoiymbong Village: Umden Umbathiang Crop: Maize Pest Type: Insect

Pest: FAW From Date: 26/06/2024 To Date: 03/07/2024

Export Submit

District Name	Sub-District	Village Name	Crop	Pest	Advisory Date	Brief Advisory	Detail Advisory
Ri Bhoi	Bhoiymbong	Umden Umbathiang	Maize	FAW	26/06/2024	spray with 5% NSKE or azadirachtin, Install pheromone traps @15/acre. and Spray Metarhizium @ 5g/L	1. spray with 5% NSKE or azadirachtin 1500 ppm as soon as the trap crop shows symptom of FAW damage. 2. Hand picking and destruction of egg masses and neonate larvae in mass by crushing or immersing in kerosene water. 3. Mass trapping of male moths using pheromone traps @15/acre. 4. Augmentative release of Trichogramma pretiosum Or Telenomus remus @ 50,000 per acre at weekly intervals or based on trap catch of 3 moths/trap. 5. Application of Metarhizium anisopliae talc formulation (1x108cfu/g) @ 5g/liter whorl application at 15-25 days after sowing. Another 1-2 sprays may also be given at an interval of 10 days depending on pest damage.

ஆலோசனை வழங்கல் தொகுதி: பொது மற்றும் ETL அடிப்படையிலான அறிக்கைகளின் அடிப்படையில் பூச்சி/ நோய் தாக்குதலை பார்த்த பிறகு, வல்லுநர்கள் ஒரு கிராமம் அல்லது வட்டாரம் அல்லது பல வட்டாரங்கள் அல்லது மாவட்டம் அல்லது பல மாவட்டங்களுக்கான ஆலோசனைகளைப் பதிவேற்றுவார்கள்.

சாரணர் கண்காணிப்பு தொகுதி:

Date Of Observation	District Name	Sub-District	Village	Crop	Pest Type	Pest	Field Type	Latitude	Longitude
11/07/2024	Faridabad	Faridabad	Asapur	Chilli	Insect	Black thrips	Fixed	28.4070091	77.2994602
11/07/2024	Faridabad	Faridabad	Asapur	Chilli	Insect	Gram Caterpillar/Fruit borer	Fixed	28.4070091	77.2994602
10/07/2024	Faridabad	Faridabad	Aklera (292) (Ct)	Rice	Insect	Yellow stem borer	Random	28.4069994	77.2994384
10/07/2024	Faridabad	Asarevali (226)		Rice	Beneficial	Dragon fly	Random	28.4069993	77.2994391
10/07/2024	Faridabad	Faridabad	Asarevali (226)	Rice	Beneficial	Coccinellid beetle	Random	28.4069993	77.2994391
04/07/2024	Faridabad	Faridabad	Asapur	Cotton	Insect	Leaf hopper/Jassids	Random	28.4127453	77.2974397
04/07/2024	Faridabad	Faridabad	Asarevali (226)	Cotton	Beneficial	Assassin bugs	Random	28.4127322	77.2974292
20/06/2024	Faridabad	Ballabgarh	Sagarpur(35)	Cotton	Insect	Whitefly	Random	28.27658960	77.32870290

சாரணர் கண்காணிப்பு தொகுதி: வல்லுநர்கள் இந்தத் தொகுதியின் மூலம் சாரணர்களின் செயல்பாட்டைக் கண்காணிக்க முடியும்.

ஏதேனும் கேள்விகள் மற்றும் பரிந்துரைகளுக்கு,
எங்களை தொடர்பு கொள்ளவும்,

பொறுப்பு அதிகாரி

ஐ.பி.எம் மற்றும் வெட்டுக்கிளி பிரிவு

தாவர பாதுகாப்பு, தனிமைப்படுத்தல் மற்றும் சேமிப்பு இயக்குநரகம் (DPPQ&S), ஃபரிதாபாத்-121001

மின் அஞ்சல்: appa.ipm-ppqs@gov.in

தொலைபேசி எண்: 0129-2476370

டாக்டர் நிரஞ்சன் சிங்

முதன்மை விஞ்ஞானி, கணினி பயன்பாடுகள்

ICAR- ஒருங்கிணைந்த பூச்சி மேலாண்மைக்கான தேசிய ஆராய்ச்சி மையம் (NCIPM), புது தில்லி

மின் அஞ்சல்: niranjan.singh1@icar.gov.in

தொலைபேசி எண்: 011-263039370

NPSSக்கான Twitter (X): @npssipm

பொறுப்பு அதிகாரி

மத்திய ஒருங்கிணைந்த பயிர் பாதுகாப்பு மையம்
(CENTRAL INTEGRATED PEST MANAGEMENT CENTRE)

எண்-16, அப்துல் சலாம் தெரு, காஜா நகர்,

திருச்சிராப்பள்ளி (TIRUCHIRAPPALLI)- 620 020, தமிழ்நாடு

தொலைபேசி எண்: 0431- 2420190 / 2420970

மின் அஞ்சல்: ipmtn16@nic.in

நெற்பயிரைத்தாக்கும் பூச்சிகள் மற்றும் நோய்கள்

புகையான்



கூண்டுப் பூழு :



ஆனைக்கொம்பன் ஈ



பச்சைத் தத்துப்பூச்சி:



கதிர் நாவாய்ப்பூச்சி:



முள் வண்டு /



நெல் படைப்புழு



வெள்ளை தத்துப் பூச்சி



இலை சுருட்டுப்புழு



குருத்து ஈ



இலை கொத்து செம்பேன் சிலந்தி



வெட்டுப்புழு



தண்டுத் துளைப்பான்.



பாக்டீரியா இலைக்கருகல் நோய்



செம்புள்ளி நோய்



மஞ்சள் கரிப்பூட்டை நோய்



குலைநோய்



Collar blast

Old lesions

Spindle-shaped lesions

Diamond-shaped lesions

இலையுறை கருகல் நோய்



நீள்வட்ட சாம்பல் புள்ளி

மேல்பகுதியில் புண்கள்

இலையுறை அழுகல் நோய்



தண்டு அழுகல்



வாழையில் உள்ள பூச்சிகள் மற்றும் நோய்கள்

அசுவிணிகள்



வாழை ஸ்கிப்பர்



வாழை ஆமணக்கு உரோம்புழு



இலைப்பேன்கள்



மாவுப்பூச்சி



இலை கீறும் வண்டு



வாழை செதில் பூச்சி



கண்ணாடி இறக்கைப்பூச்சி



இலை திண்ணும் புழு



வேர் மாவுப்பூச்சி



சுருள் வெள்ளை



தண்டுக்கூன் வண்டு



Eggs



Larva

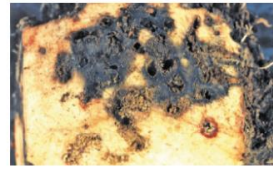


Adult

வாழை ஸ்கிப்பர்



கிழங்குக் கூன் வண்டு



Small pin holes in pseudostem



Blackened mass coming out from pseudostem



Gummy exudation



Reduced fruit production



Tunneling and rotting of corms



Young suckers fail to develop

ஆந்தராக்னோஸ்



பழுப்புநிற புள்ளிகள்



கருப்பு நிறத்தில் கருங்கிய பழங்கள்



கருப்பு நிறத்தில் மாற்றம்

முடிக்கொத்து நோய்



Yellowing of leaf margin



Bunchy appearance of leaves



Bunchy appearance of matured plants

மஞ்சள் இலைப்புள்ளி நோய்



வெளிர் மஞ்சள் அல்லது பச்சை நிற புள்ளிகள்



நீள் வடிவத்தில் பழுப்பு நிறப் பெரும் புள்ளிகள்

கருப்பு இலைப்புள்ளி நோய்



பூவிதழ் தேமல் நோய்



வரி தேமல் நோய்



எர்வீனியா அழுகல் நோய்

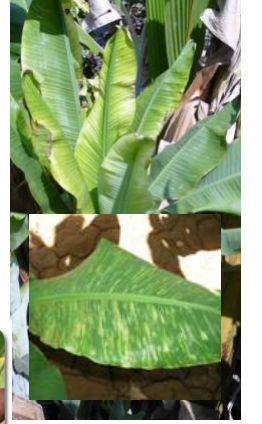


Crown rotting



Bacterial ooze

வெள்ளரி தேமல்



பனாமா வாடல்



Chlorosis of leaves from *Fusarium* wilt



Splitting of rhizome due to *Fusarium* wilt



Internal necrosis within the pseudostem



Splitting of pseudostem due to *fusarium* infection



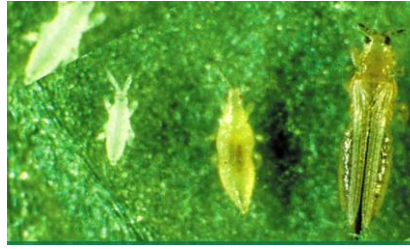
Yellowing of leaves due to *fusarium*

Cotton pests- பருத்தியை தாக்கும் பூச்சி மற்றும் நோய்கள்

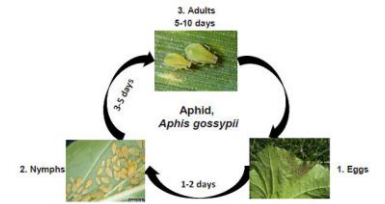
1. Leaf hopper - தத்துப் பூச்சி



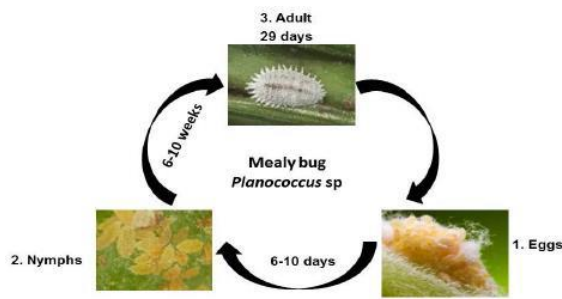
2. Thrips-இலைப்பேன்



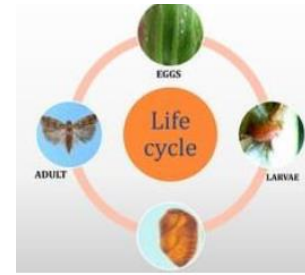
3. Aphid-அசுவினி



4. Cotton mealybug - மாவுப்பூச்சி / கள்ளிப்பூச்சி



5. Pink bollworm - இளஞ்சிவப்பு காய்ப்புழு



6. American bollworm - அமெரிக்கன் காய்ப்புழு



7. Whitefly - வெள்ளை ஈ



8. Bacterial blight பாக்டீரியல் கருகல்நோய்



9. Cercospora leaf spot செர்கோஸ்போரா இலைப்புள்ளி நோய்



10. Alternaria leaf spot அல்டெர்நேரியா இலைப்புள்ளி நோய்

11. Cotton leaf curl disease -பருத்தி இலைச்சுருள் நோய்



12. Root rot - வேர் அழுகல் நோய்

13. Wilt - வாடல் நோய்

14. Grey mildew - சாம்பல் (அ) தயிர்ப்புள்ளி நோய்



15. Boll rot - காயமுக்கல் நோய்



மக்காச் சோள பயிரைத் தாக்கும் பூச்சிகள் மற்றும் நோய்கள்

மக்காச் சோளப் படைப்புழு



முட்டை குவியல்கள்



ஆறு புழு வளர்ச்சி பருவம்



முதிர்ந்த புழு



கூட்டுப்புழு



அந்து பூச்சி



Whorl damage with excreta



Tassel damage

தண்டுத்துளைப்பான்:



இலைகளில் துவாரங்கள்



துளைக் குழி



காய்ந்த நடுக்குருத்து



கூட்டுப்புழு மற்றும் புழு

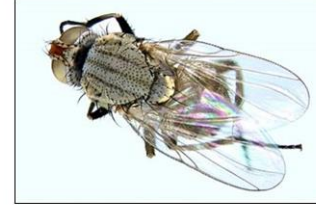


அந்துப்பூச்சி



காய்ந்த நடுக்குருத்து

குருத்து ஈ:



முதிர் பூச்சி

அசுவினி



இளம் பூச்சி

தத்துப்பூச்சி:



கதிர் துளைப்பான்:



Egg



Pupa



Adult

கதிர் துளைப்பான்:



Larva

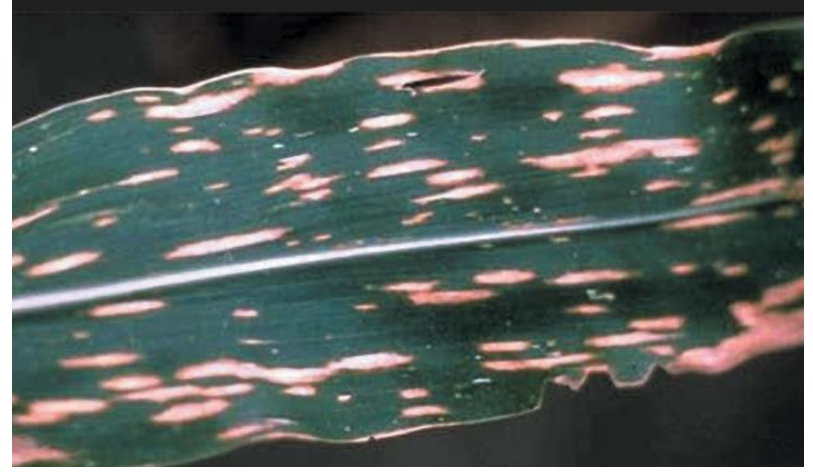


Ear feeding

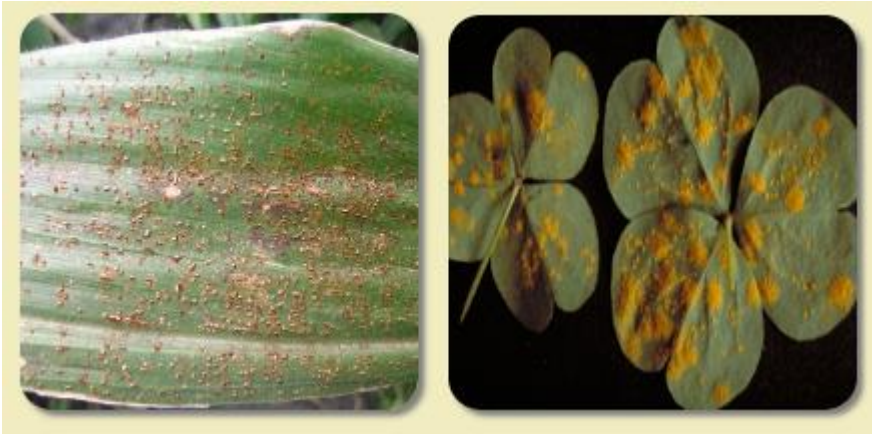
அடிச்சாம்பல் நோய்:



மேடிஸ் இலை கருகல் நோய்



துரு நோய்



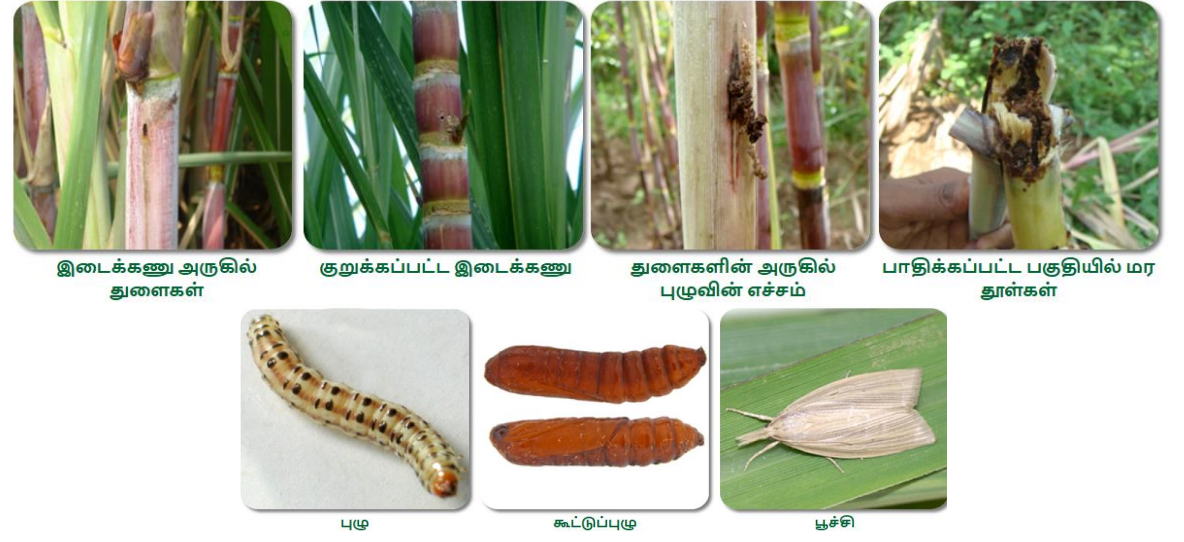
இலைக்கருகல்



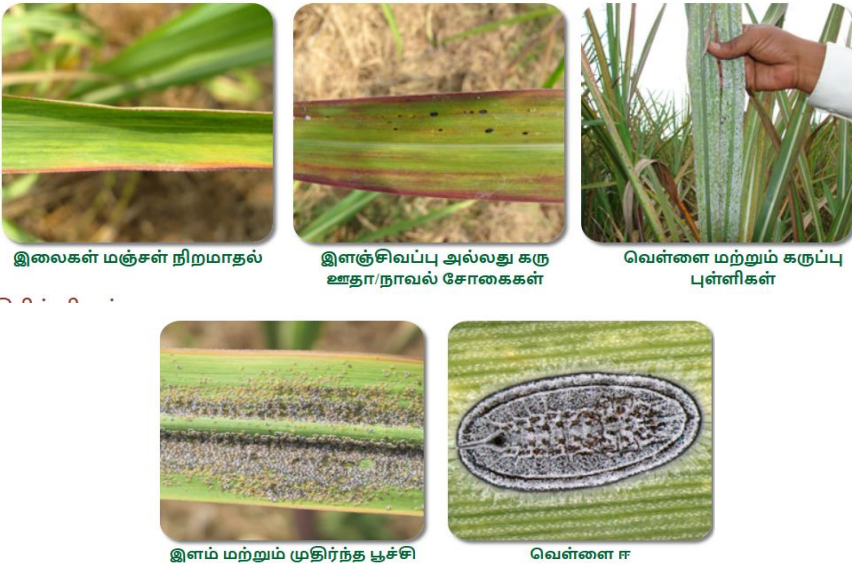
இளங்குருத்துப் புழு



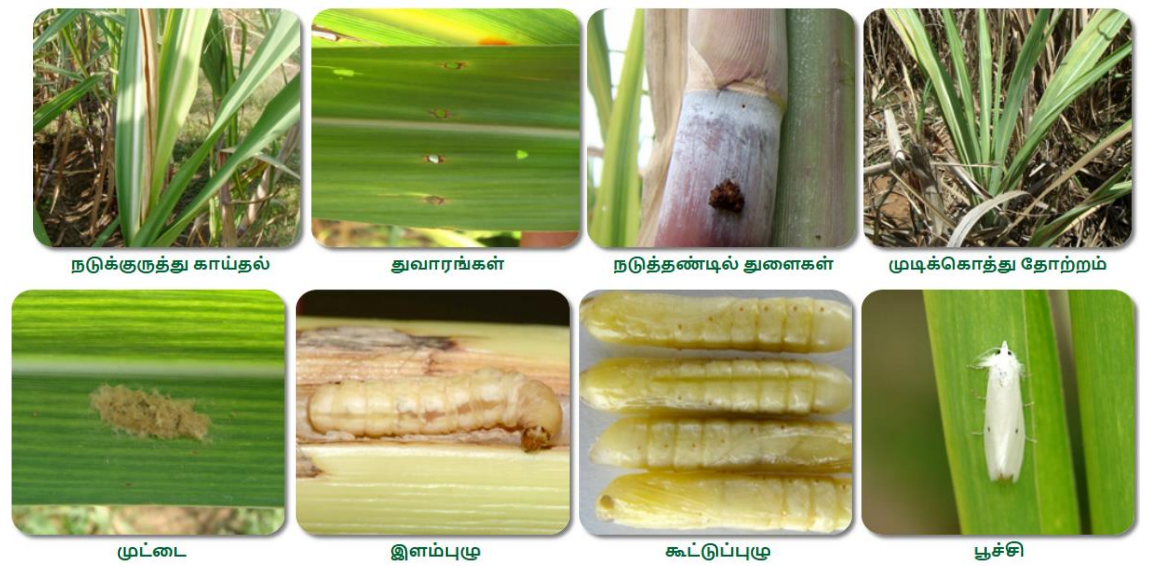
இடைக்கணுப் புழு:



வெள்ளை ஈ



நுனிக்குருத்துப் புழு:



பஞ்சு அசுவினி



இலைகளில் வெள்ளை நிற தூள்கள்



தேன் போன்ற திரவங்கள்



நிலம்/மண் மீது வெள்ளை நிறத் துகள்கள்



இளம் குஞ்சு



அசுவினி

மாவுப் பூச்சி



இலை உறை கீழே பூச்சிகள்



தேன் போன்ற திரவங்கள்



முதிர்ந்த பூச்சி

கரையான்



இலைகளில் அரை வட்ட வெட்டு



காய்ந்த வெளி இலைகள்



மண் நிரப்பப்பட்ட கரணைகள்

வெள்ளை வேர்ப்புழு

SUGARCANE-NPSS-2024-25



மஞ்சள் இலைகள்



காய்ந்த உச்சிப் (குருத்தின்) பகுதி



பாதிக்கப்பட்ட கரும்பு



புழு



வண்டு

செதில் பூச்சிகள்



இலைகளின் ஒழுங்கற்ற மஞ்சள் நிறமாதல்



அடர் காப்பி நிற புள்ளிகள்



குறைந்த முளைப்புதிறன்



சுருங்கிய கரும்பு



காய்ந்த கரும்பு



செதில் பூச்சி

மஞ்சள் இலை நோய்



இலை மஞ்சளாதல்



நடுநரம்பு மஞ்சளாதல்



காய்ந்த இலைகள்



மெலனாபிஸ் சச்சாரி



ரோபலோசிபம் மெய்டிஸ

நோய் காரணி - அசுவிணி

கட்டைப் பயிர் குட்டை நோய்



வளர்ச்சி குன்றிய கரும்பு



ஊசி நுனி அளவில் ஆரஞ்சு நிறப் புள்ளிகள்

செவ்வழுகல் நோய்



மஞ்சள் புள்ளிகள்



சிவப்பு பழுப்பு புள்ளிகள்



துரு போன்று தோற்றம்

கரிப்பூட்டை நோய்

SUGARCANE-NPSS-2024-25



இச்சாட்டை வடிவம இலை



சிறிய மற்றும் குறுகிய இலைகள்



கருமை நிற பூஞ்சாண

துரு நோய்



மஞ்சள் புள்ளிகள்



சிவப்பு பழுப்பு புள்ளிகள்



துரு போன்று தோற்றம்

வாடல் நோய்:



சிவப்பு நிறம்மாறுதல்



இலை மஞ்சளாதல்



கரும்பில் சுருக்கம்



இடைகன்றில் படகு வடிவ துவாரங்கள்



சிவப்பு நிறம்மாறுதல்



வளர்ச்சி குன்றிய கரும்பு



மஞ்சளாதல் மற்றும் வளர்ச்சி குன்றிய கரும்பு



கருமை நிற பூஞ்சாண

புல்தண்டு நோய்:



வெள்ளை இலைகள்

மிகுந்த உற்பத்தியைப் தூர்கள்

வளர்ச்சி குன்றிய இடைகன்றுகள்

புல்தண்டு

மொசைக் வைரஸ்



இலை ஸ்கேல்ட் (வெந்த) நோய்



“பொக்கோ போயிங்” : கரும்பு நோய்



வெளிரிய இளம் இலைகள்

இளம் இலைகளானது சுருங்கி, திருகி வளர்ச்சி குன்றி காணப்படுதல்

மறுதாம்பு - இளம் இலைகளானது திருகி காணப்படுதல்

குருத்தமுகல்



தண்டில் கத்திவெட்டு அமைப்பு



இடைக்கணுக்கள் சிறுத்து மற்றும் விதைப்பரு முளைத்தல்



குருத்து மாவுப்பூச்சி உடன் எலும்புகளின் நடமாட்டம்



கரும்படல நோய் முளைத்தல்

சிவப்பு கோடு வைரஸ்



கத்தரிப்பயிரில் உள்ள பூச்சிகள் மற்றும் நோய்கள்

அசுவிணி



போலிப்பொறிவண்டு



இலைகள் சல்லடை போல் மாறுதல்



பூச்சி



கத்தரிப்பேன்



தத்துப்பூச்சி



செம்பேன் சிலந்தி



வெள்ளை ஈ



கத்தரி - காய்ப்பழு / குருத்துப்புழு



பாக்டீரியல் வாடல் நோய்



பூஞ்சாண வாடல் நோய்



கத்தரி சிற்றிலை நோய்



கத்தரி பழ அழுகல் நோய்



மிளகாய் பயிரை தாக்கும் பூச்சிகள் மற்றும் நோய்கள்

மிளகாய் காய்ப்புழு



புழு

முதிர் பூச்சி

மிளகாய் கருப்பு இலைப் பேன்



மஞ்சள் முரனைச் சிலந்தி



இலைகள் கீழ்நோக்கி சுருங்குதல்

முதிர் பூச்சி

மிளகாய் பேன்



மேல்நோக்கி சுருங்குதல்

அசுவிணி



இலையில் சுருக்கங்கள்

இளம் குஞ்சு

பூச்சி

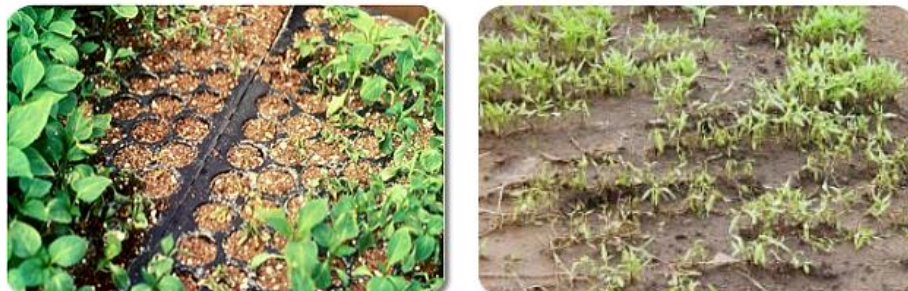
சிவப்பு சிலந்தி



தத்துப்பூச்சி



மிளகாயின் நாற்றமூகல் நோய்



மிளகாயின் பேக்டீரிய இலைப்புள்ளி நோய்



பழ அழுகல் மற்றும் நுனி கருகல்



சாம்பல்நோய்



செர்கோஸ்போரா இலைப்புள்ளி நோய்



ப்யூசேரியம் வாடல் நோய்



இலை சுருட்டு நோய்



பல்வேறு நிலைகளில் வாடல் வைரஸ்

தொற்று

தக்காளிப்பயிரைத் தாக்கும் பூச்சிகள் மற்றும் நோய்கள்

காய்ப்புழு



முட்டை



புழு



கூட்டுப்புழு



முதிர் பூச்சி



புழுவின் சேதம்



புழுவின் சேதம்



முதிர் பூச்சியின் சேதம்

இலை துளைப்பான்



இலைகளில் வெண்ணிற கோடுகள்



வெண்ணிற கோடுகள்



இலைகள் வாடிக் காய்தல்



புழு



முதிர் பூச்சி

ஊசித்துளைப்பான்



பழத்தில் ஊசி துவாரம்



அறிகுறிகள்



புழு



அந்துப்பூச்சி

புரோடினியா புழு



Mature larva



Adult



Egg mass



Egg masses



நாற்றமூகல்:



பாதிக்கப்பட்ட தாவரங்கள்



பாதிக்கப்பட்ட நாற்று

முன்பருவ இலைக்கருகல்



ஆரம்ப அறிகுறி



பாதிக்கப்பட்ட இலை



பொதுமைய வளையம்

பாக்டீரியா வாடல்



பாக்டீரியா தொற்று தாவரம்

ஃபுசேரியம் வாடல்



பாதிக்கப்பட்ட தாவரங்கள்



செப்டோரியா இலைப்புள்ளி :



பாக்டீரியா இலைப்புள்ளி



பாதிக்கப்பட்ட இலை

தக்காளி தேமல் நோய்:



இலை சுருட்டை நோய்



இலைவழி அறிகுறி



இலை நரம்புகள் மற்றும் ஓரங்கள் ஒரு மேல்நோக்கி சுருண்ட நிலை



இலை சுருட்டை அறிகுறி

தக்காளி புள்ளி வாடல் நோய்



பாதிக்கப்பட்ட இலை



பாதிக்கப்பட்ட பழம்

துவரையில் ஏற்படும் பூச்சிகள் மற்றும் நோய்கள்

பச்சைக் காய்துளைப்பான்



முட்டை



புழு



கூட்டுப்புழு



தாய்ப்பூச்சி



காய்களில் துளைகள்



உண்ணும் புழு

துவரை காய் ஈ



புழு



தாய்ப்பூச்சி



துவரை காய் நாவாய் பூச்சி



துவரை புள்ளிக்காய் புழு



வாடல் நோய்



வேர் அழுகல் நோய்



அறிகுறி



பட்டைஉறிதல்

இலைப்புள்ளி நோய்



சாம்பல் நோய்



மலட்டுத்தேமல் நோய்



இலையின் மேல் வெளிறிய வளையங்கள்



பூக்கும் முன் மலட்டுத்தன்மை பூ பூத்தப்பின் மலட்டுத்தன்மை



மஞ்சள்தேமல் நோய்



பாக்டீரியல் இலைப்புள்ளி நோய்



செர்க்கோஸ்போரா இலைப்புள்ளி நோய்



துரு நோய்



தண்டு கருகல் நோய்



உளுந்து பயிரைத் தாக்கும் பூச்சிகள் மற்றும் நோய்கள்

பச்சை காய்த் துளைப்பான்



முட்டை

புழு

கூட்டுப்புழு

தாய்ப்பூச்சி



காய்களில் துளைகள்

உண்ணும் புழு

பாதிக்கப்பட்ட காய்

முள்ளூக் காய்துளைப்பான்



புழு

தாய்ப்பூச்சி

தண்டு ஈ:



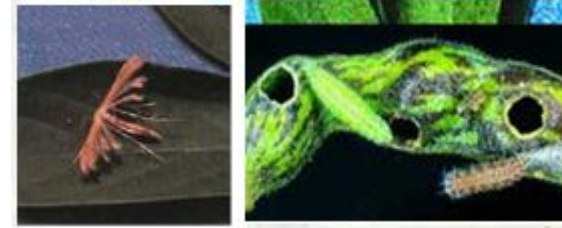
புழு

தாய்ப்பூச்சி

நீல வண்ணத்துப்பூச்சி



இறகுப்பூச்சி



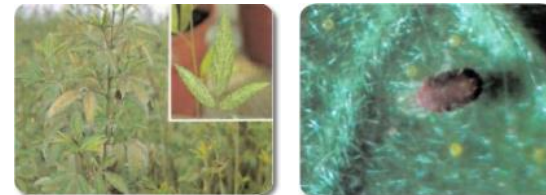
துவரை காய் ஈ



புழு

தாய்ப்பூச்சி

துவரை மலட்டு சிலந்தி



புல் நீல வண்ணத்துப்பூச்சி:



மீன் காய்த் துளைப்பான்



தாய்ப்பூச்சி

ஆந்தராக்னோஸ் நோய்



துரு நோய்:



செர்கோஸ்போரா இலைப்புள்ளி



சாம்பல் நோய்



வேர் அழுகல் மற்றும் இலை கருகல்:



இலை சுருள்வு நச்சுயிரி



மஞ்சள் தேமல் நோய் நச்சுயிரி நோய்



தண்டு சொறி:

